



**MĚSTSKÝ ÚŘAD  
VALAŠSKÉ MEZIŘÍČÍ**

Soudní 1221 • 757 01 Valašské Meziříčí  
www.valasskemezirici.cz

**ODBOR  
ŽIVOTNÍHO  
PROSTŘEDÍ**

Obec Kunovice  
Kunovice 153  
IČ: 006 35 812  
756 44 Loučka

Váš dopis značky / ze dne

naše značka

sp. zn.: MěÚVM 62718/2017/2-330.2  
č. j.: MěÚVM 62718/2017-286

vyřizuje linka

oprávněná úřední osoba  
Bc. Josef Černoch  
@ josef.cernoch@muvalmez.cz  
☎ 571 674 235

ve Valašském Meziříčí  
24.7.2017

**Koordinované závazné stanovisko** Městského úřadu Valašské Meziříčí k předložené dokumentaci, pro vydání společného územního rozhodnutí a stavebního povolení stavby: "**Cyklostezka Kunovice – Kelč – I. etapa**".

K žádosti o koordinované závazné stanovisko je přiložena projektová dokumentace stavby: "Cyklostezka Kunovice – Kelč – I. etapa", dotčené pozemky stavbou: parc. č. 1939/6, 1942, 1059/2, 1052/3, 1038/4, 1038/1, 1036/2, 1035, 1028, 1029/1, 1031, k. ú. Kunovice a parc. č. 860/10, 314, 863, 320, 319/1, k. ú. Lhota u Kelče.

Generální projektant: Ing. Leoš Zádrapa, IČ: 695 93 094, Juřinka 131, 757 01 Valašské Meziříčí, datum: 05/2017

Autorizoval: Ing. Jaromír Dybal, Smetanova 1150, 757 01 Valašské Meziříčí, č. autorizace: 000 25 56

**Předložená dokumentace stavby řeší:**

Jedná se o liniovou stavbu – stezku pro cyklisty a chodce bez vymezení jízdních pásů a bez směrového členění, v celkové délce cca 891,6 m a šířce 3 m. Jedná se o první etapu výstavby celkové trasy Kunovice – Kelč v celkové délce 2,6 km. Zpevněné plochy stávajících dotčených sjezdů budou odstraněny, včetně podkladních vrstev a propustků. V místě dotčení bude provedeno také odfrézování živičných vrstev silnice v pásu šířky 0,5 m.

**SO 101 Cyklostezka**

Cyklostezka je vedena po neupevněných plochách v nezastavěném území. Trasa je vedena v souběhu se silnicí II/439. Povrch cyklostezky je navržen jako zpevněná komunikace s živičným povrchem. Živičný povrch je ukončen upravenou krajnicí v šířce 0,5 m na obou stranách cyklostezky (nebudou osazovány obrubníky). Odvodnění je řešeno jednosměrným příčným spádem 2% na okolní terén. Navrhovanou trasu cyklostezky kříží celkem tři stávající účelové komunikace – sjezdy k nemovitostem. Tyto sjezdy budou stavebně upraveny.

**SO 102 Úprava sjezdů na silnici II/439**

Úprava stávajících sjezdů a navazujících účelových komunikací k nemovitostem. Jedná se o úpravu celkem tří stávajících sjezdů k nemovitostem a o úpravu stávající veřejné přístupné účelové komunikace v místě začátku cyklostezky. Varovné pásy oddělující sjezdy od trasy cyklostezky budou provedeny ze zámkové dlažby v hmatovém provedení. Dlažba bude od živičných a nezpevněných ploch oddělena sníženým (přejezdovým) silničním obrubníkem. Taktéž v místě návaznosti sjezdu na silnici II/439 je navržen snížený obrubník. Odvodnění sjezdu je řešeno spádováním na okolní terén, případně do stávajícího příkopu. V místě napojení sjezdu na silnici II. třídy je navržen protispád tak, aby povrchová voda ze sjezdů neodtékala na silnici. V případě úpravy účelové komunikace (na začátku trasy cyklostezky) je pro odvodnění komunikace navržen podélný odvodňovací žlab, se zaústěním do stávajícího příkopu. Pro převedení stávajícího silničního příkopu přes řešené sjezdy jsou navrženy nové propustky ze železobetonu.

**S 801 Terénní a sadové úpravy**

Terénní a sadové úpravy spočívají především v dokončovacích terénních úpravách krajnice a návaznosti na okolní plochy. Plochy budou ohumusovány orníci v tl. 150 mm a osety travním semenem. Podél cyklostezky

je navržena výsadba aleje ovocných stromů (švestky). V rámci cyklostezky bude osazeno 1x kryté dřevěné posezení se stojanem na kola a odpadkovým košem.

Městský úřad Valašské Meziříčí, jako příslušný dotčený orgán státní správy ke stavebnímu řízení, vydává k předložené projektové dokumentaci stavby dle § 4 odst. 7 zák.č. 183/2006 Sb., o územním plánování a stavebním řádu (stavební zákon), ve znění pozdějších předpisů, toto

**koordinované závazné stanovisko**

k ochraně veřejných zájmů podle níže uvedených ustanovení zvláštních právních předpisů:

**1/ zákona č. 254/2001 Sb., o vodách a o změně některých zákonů (vodní zákon) v platném znění, § 106 odst. 1, § 104 odst. 9:**

K předložené dokumentaci – odbor životního prostředí Městského úřadu Valašské Meziříčí jako příslušný vodoprávní úřad neuplatňuje žádné připomínky a s navrženou stavbou souhlasí.

Vzhledem k tomu, že vodoprávní úřad nezjistil na základě předložených dokladů žádné rozhodné skutečnosti bránící v realizaci uvedeného stavebního záměru a tento záměr není v rozporu se zájmy chráněnými vodním zákonem, vydává vodoprávní úřad souhlasné závazné stanovisko.

Oprávněná úřední osoba: JUDr. Tomáš Krchňák

**2/ zákona č. 185/2001 Sb., o odpadech a o změně některých dalších zákonů, ve znění pozdějších předpisů, § 71 písm. k), vyjádření podle § 79 odst. 4 písm. b):**

K předložené dokumentaci – odbor životního prostředí Městského úřadu Valašské Meziříčí jako příslušný orgán státní správy na úseku odpadového hospodářství neuplatňuje žádné připomínky a s navrženou stavbou souhlasí.

**Upozornění:**

S odpady vznikajícími při výstavbě musí být nakládáno v souladu se zákonem č. 185/2001 Sb., o odpadech v platném znění.

Oprávněná úřední osoba: Ing. Zuzana Vaculčíková

**3/ zákona č. 114/1992 Sb., o ochraně přírody a krajiny, ve znění pozdějších předpisů, § 77 odst. 1 písm. a) – ZS k zásahu do VKP dle § 4 odst. 2 zákona:**

**ZÁVAZNÉ STANOVISKO  
podle § 149 odst. 1 zákona č. 500/2004 Sb., správního řádu**

**Stanovisko k zásahu do významného krajinného prvku podle ust. § 4 odst. 2 zákona č. 114/1992 Sb., o ochraně přírody a krajiny, ve znění pozdějších předpisů (dále jen zákona) a souhlas se zřízením veřejně přístupné účelové komunikace podle § 63 odst. 1 zákona – „Cyklostezka Kunovice – Kelč - I. etapa“**

Městský úřad Valašské Meziříčí, odbor životního prostředí jako věcně a místně příslušný orgán ochrany přírody příslušný podle § 10 a § 11 zákona č. 500/2004 Sb., správní řád, v platném znění, podle ust. § 61 odst. 1 písm. c) zákona č. 128/2000 Sb., o obcích, v platném znění a podle ust. § 77 odst. 1 písm. a) zákona č. 114/1992 Sb., o ochraně přírody a krajiny, ve znění pozdějších předpisů (dále jen zákona), přezkoumal žádost Obce Kunovice, Kunovice 153, 756 44 Kunovice, ve věci vydání závazného stanoviska k zásahu do významného krajinného prvku podle ust. § 4 odst. 2 zákona a vydání souhlasu se zřízením veřejně přístupné účelové komunikace podle § 63 odst. 1 zákona, v souvislosti s akcí: „Cyklostezka Kunovice – Kelč - I. etapa“.

A. Po přezkoumání podkladů a provedení kontroly na místě samém uděluje Městský úřad Valašské Meziříčí, odbor životního prostředí

**souhlas**

se zásahem do významného krajinného prvku podle ust. § 4 odst. 2 zákona, v souvislosti s akcí: „Cyklostezka Kunovice – Kelč - I. etapa“. Stavbou dotčené pozemky v k.ú. Kunovice: 1939/6, 1942, 1059/2, 1052/3, 1038/4, 1038/1, 1036/2, 1035, 1028, 1029/1, 1031. Stavbou dotčené pozemky v k.ú. Lhotá u Kelče: 860/10, 314, 863, 320, 319/1. Realizace akce nepovede k ohrožení nebo oslabení ekologicko-stabilizační funkce významného krajinného prvku – lesa.

**Souhlas se uděluje za předpokladu, že žadatel zajistí splnění následujících podmínek:**

- Při realizaci stavby bude dodržena ČSN 83 9061 (2006): Technologie vegetačních úprav v krajině - Ochrana stromů, porostů a vegetačních ploch při stavebních pracích.
- Kácení dřevin rostoucích mimo les lze provést pouze v době vegetačního klidu, tj. konkrétně od 1. listopadu do 31. března kalendářního roku, po nabytí právní moci tohoto rozhodnutí. Ke kácení dřevin rostoucích mimo les s obvodem kmene větším než 80 cm ve výšce 130 cm nad zemí a zapojených porostů dřevin, pokud celková plocha kácených zapojených porostů dřevin přesahuje 40 m<sup>2</sup>, je nezbytné povolení dle § 8 odst. 1 zákona. Orgánem příslušným k vydání povolení je místně příslušný obecní úřad.
- Při realizaci záměru je nutno používat pouze ekologická maziva a zabránit úniku ropných a jiných toxických látek do vodního toku.
- S obsahem tohoto stanoviska bude seznámen dodavatel stavby, který je povinen podmínky stanoviska dodržet.

B. Po přezkoumání podkladů a provedení kontroly na místě samém uděluje Městský úřad Valašské Meziříčí, odbor životního prostředí

**souhlas**

se zřízením veřejně přístupné účelové komunikace podle § 63 odst. 1 zákona, v souvislosti s akcí: „Cyklostezka Kunovice – Kelč - I. etapa“. Stavbou dotčené pozemky v k.ú. Kunovice: 1939/6, 1942, 1059/2, 1052/3, 1038/4, 1038/1, 1036/2, 1035, 1028, 1029/1, 1031. Stavbou dotčené pozemky v k.ú. Lhota u Kelče: 860/10, 314, 863, 320, 319/1.

**Souhlas se uděluje za předpokladu, že žadatel zajistí splnění následujících podmínek:**

- Nejpozději do 6 měsíců od zahájení užívání stavby bude podél cyklostezky vysazena alespoň ovocných dřevin – celkem 93 ks švestek domácích (*Prunus domestica*). O vysazené dřeviny bude řádně pečováno tak, aby byla zachována jejich krajinnotvorná funkce po celou dobu užívání komunikace.
- S obsahem tohoto stanoviska bude seznámen dodavatel stavby, který je povinen podmínky stanoviska dodržet.

**Odůvodnění**

Žadatel - Obec Kunovice, Kunovice 153, 756 44 Kunovice, požádal odbor životního prostředí Městského úřadu Valašské Meziříčí, o vydání koordinovaného závazného stanoviska k záměru: „Cyklostezka Kunovice – Kelč - I. etapa“. Součástí koordinovaného závazného stanoviska je závazné stanovisko k zásahu do významného krajinného prvku podle ust. § 4 odst. 2 zákona a souhlas se zřízením veřejně přístupné účelové komunikace podle § 63 odst. 1 zákona, v souvislosti s výše uvedeným záměrem. K žádosti o koordinované závazné stanovisko je přiložena projektová dokumentace stavby: „Cyklostezka Kunovice – Kelč - I. etapa“. Zodpovědný projektant a zpracovatel dokumentace: Ing. Leoš Zádrapa, Juřinka 131, 757 01 Valašské Meziříčí, datum: 05/2017. Investor: Obec Kunovice, Kunovice 153, 756 44 Kunovice. Autorizoval: Ing. Jaromír Dybal, Smetanova 1150, 757 01 Valašské Meziříčí, č. autorizace: 0002556. Stavbou dotčené pozemky v k.ú. Kunovice: 1939/6, 1942, 1059/2, 1052/3, 1038/4, 1038/1, 1036/2, 1035, 1028, 1029/1, 1031. Stavbou dotčené pozemky v k.ú. Lhota u Kelče: 860/10, 314, 863, 320, 319/1. Popis záměru: „Jedná se o liniovou stavbu – stezku pro cyklisty a chodce bez vymezení jízdních pásů a bez směrového členění, v celkové délce cca 891,6 m a šířce 3 m. Jedná se o první etapu výstavby celkové trasy Kunovice - Kelč v celkové délce 2,6 km. Cyklostezka je vedena po nezpevněných plochách v nezastavěném území. Trasa je vedena v souběhu se silnicí II/439. Povrch cyklostezky je navržen jako zpevněná komunikace s živичným povrchem. Živичný povrch je ukončen krajnicí v šířce 0,5 m na obou stranách cyklostezky (nebudou osazovány obrubníky). Odvodnění je řešeno jednosměrným příčným spádem 2% na okolní terén. Terénní a sadové úpravy spočívají především v dokončovacích terénních úpravách krajnice a návaznosti na okolní plochy. Plochy budou ohumusovány orníci v tl. 150 mm a osety travním semenem. Podél cyklostezky je navržena výsadba ovocných stromů (švestky), stromy jsou vysazeny po cca 8 m. V rámci trasy bude osazeno 1x kryté posezení ze dřeva se stojanem na kola a odpadkovým košem.“

Po posouzení spisové dokumentace připojené k žádosti a na základě kontroly na místě samém vydal orgán ochrany přírody souhlas se zásahem do významného krajinného prvku podle ust. § 4 odst. 2 zákona a souhlas se zřízením veřejně přístupné účelové komunikace podle § 63 odst. 1 zákona za předpokladu, že žadatel splní výše uvedené podmínky. V závazném stanovisku byly stanoveny tyto podmínky: „Při realizaci stavby bude dodržena ČSN 83 9061 (2006): Technologie vegetačních úprav v krajině - Ochrana stromů, porostů a vegetačních ploch při stavebních pracích. Kácení dřevin rostoucích mimo les lze provést pouze v době vegetačního klidu, tj. konkrétně od 1. listopadu do 31. března kalendářního roku, po nabytí právní moci tohoto rozhodnutí. Ke kácení dřevin s obvodem kmene větším než 80 cm ve výšce 130 cm nad zemí a zapojených porostů dřevin, pokud celková plocha kácených zapojených porostů dřevin přesahuje 40 m<sup>2</sup>, je nezbytné povolení dle § 8 odst. 1 zákona. Orgánem příslušným k vydání povolení je příslušný obecní úřad.“

Při realizaci záměru je nutno používat pouze ekologická maziva a zabránit úniku ropných a jiných toxických látek do vodního toku. Nejpozději do 6 měsíců od zahájení užívání stavby bude podél cyklostezky vysazena alespoň ovocných dřevin – celkem 93 ks švestek domácích (*Prunus domestica*). O vysazené dřeviny bude řádně pečováno tak, aby byla zachována jejich krajinnotvorná funkce po celou dobu užívání komunikace. S obsahem tohoto stanoviska bude seznámena společnost, která bude záměr realizovat. Podmínky, týkající se realizace stavby, jsou požadovány z důvodu zajištění ochrany dřevin dle ust. § 2 odst. 2 písm. d) zákona a udržení přirozených podmínek pro život vodních a mokřadních ekosystémů při zachování přirozeného charakteru a přírodě blízkého vzhledu vodních toků, ploch a mokřadů dle ust. § 2 odst. 2 písm. i) zákona.

*Upozornění: Toto závazné stanovisko nenahrazuje další stanoviska, vyjádření, souhlasy či rozhodnutí jiných dotčených subjektů a dalších správních orgánů.*

Oprávněná úřední osoba: Ing. Eliška Gášková

4/ zákona č. 334/1992 Sb., o ochraně zemědělského půdního fondu, ve znění pozdějších předpisů, § 15 písm. j) v souvislosti s § 9 odst. 8:

### ZÁVAZNÉ STANOVISKO

dle § 149 zák. č. 500/2004, správní řád

**Souhlas s trvalým odnětím půdy ze ZPF – „Cyklostezka Kunovice – Kelč – I. etapa“  
na pozemcích parcel. č. 1059/2, 1052/3, 1038/4, 1038/1, 1036/2, 1035, 1028, 1029/1, 1031 v k. ú.  
Kunovice a parc. č. 319/1, v k. ú. Lhota u Kelče**

Městský úřad Valašské Meziříčí jako věcně a místně příslušný orgán ochrany zemědělského půdního fondu (dále jen "ZPF") dle § 66 zákona č. 128/200 Sb., o obcích, ve znění pozdějších předpisů, dle § 10 a § 11 zákona č. 500/2004 Sb., správní řád, ve znění pozdějších předpisů a § 15 písm. j) zákona č. 334/1992 Sb., o ochraně zemědělského půdního fondu, ve znění pozdějších předpisů (dále jen zákon), na základě přezkoumání dokumentace předložené k žádosti Obce Kunovice podle ustanovení § 9 odst. 8 zákona uděluje:

### s o u h l a s

**s trvalým odnětím půdy ze zemědělského půdního fondu**

stavebníkovi:

- Obec Kunovice, IČ: 00635812, Kunovice 153, 756 44 Kunovice

**pro stavbu cyklostezky Kunovice – Kelč – I. etapa**

Vymezení dotčených pozemků:

Katastrální území	Parcelní číslo	Výměra pozemku (m <sup>2</sup> )	Druh pozemku	BPEJ, Třída ochrany	Plocha odnětí (m <sup>2</sup> )
Kunovice	1059/2	989	Orná půda	6 24 11/III.	989
Kunovice	1052/3	1226	Orná půda	6 24 11/III.	1226
Kunovice	1038/4	600	Orná půda	6 24 11/III.	600
Kunovice	1038/1	8722	Orná půda	6 24 11/III. 6 27 11/III.	584
Kunovice	1036/2	109	Orná půda	6 27 11/III.	109
Kunovice	1035	1830	Orná půda	6 27 11/III.	104
Kunovice	1028	1672	Orná půda	6 27 11/III. 6 27 14/III.	855,2
Kunovice	1029/1	2863	Orná půda	6 27 11/III. 6 27 14/III.	296,4
Kunovice	1031	164	Orná půda	6 27 14/III.	51,9
Lhota u Kelče	319/1	7474	Trvalý travní porost	6 24 11/III.	11,5
<b>Plocha odnětí celkem</b>					<b>4828</b>

za těchto podmínek:

**Dle ustanovení zákona § 9 odst. 8 písm. b), d) zákona je souhlas udělen za předpokladu, že žadatel nebo jeho právní nástupce zajistí splnění následujících podmínek:**

1. V rozhodnutích dle zvláštních předpisů (§ 5 odst. 3 zákona) nesmí plocha dotčených pozemků překročit výměry dané tímto souhlasem a rovněž účel trvalého odnětí půdy pro stavbu: Cyklostezka Kunovice – Kelč – I. etapa je závazný. Rozsah požadovaného záboru ZPF je vymezen ve výkresové části dokumentace: SITUACE NA KATASTRU: CYKLOSTEZKA KUNOVICE – KELČ – I. ETAPA, datum 05/2017, zakázka:2016\_44, zodp. projektant: Ing. Zádrapa Leoš.
2. Ukládá se povinnost řídit se zásadami ochrany zemědělského půdního fondu, odnímat jen nejnужnější plochu zemědělského půdního fondu.
3. Orgánem ochrany zemědělského půdního fondu **nebude předepsán samostatným rozhodnutím odvod stanovený za odnětí půdy ze zemědělského půdního fondu pro cyklistické stezky nebo jejich součástí, budované v souladu s platnými zásadami územního rozvoje nebo s platným územním plánem** v souladu s ustanovením § 11a odst. 1 písm. j) zákona
4. Před započítáním stavby vytýčit v terénu hranice trvalého záboru zemědělské půdy.
5. Žadatel je povinen při stavební činnosti skrývat odděleně svrchní kulturní vrstvu půdy, popřípadě i hlouběji uložené zúrodnění schopné zeminy. Před zahájením stavby bude z plochy trvalého záboru zemědělské půdy skryta ornice a další zúrodnění schopné kulturní vrstvy zeminy o mocnosti 0,25m, což odpovídá cca 1207m<sup>3</sup> (4828m<sup>2</sup>\*0,25m). 342m<sup>3</sup> ornice bude použito na terénní a sadové úpravy pozemcích parc. č. 1028, 1029/1, 1031/1, 1035, 1036/2, 1038/1, 1059/2, 1052/3, 1038/4, vše v k. ú. Kunovice a na parc. č. 314, 320 a 319/1 v k. ú. Lhota u Kelče. Přebytek ornice ve výši 866m<sup>3</sup> bude rozprostřeno na pozemcích parc. č. 1028 na ploše 852m<sup>2</sup>, parc. č. 1029/1 na ploše 2565m<sup>2</sup>, parc. č. 1035 na ploše 400m<sup>2</sup>, parc. č. 1036/1 na ploše 400m<sup>2</sup>, parc. č. 1038/1 na ploše 4433m<sup>2</sup> v rovnoměrné vrstvě 10cm.
6. Na části pozemků dotčených stavbou v k. ú. Kunovice a k. ú. Lhota u Kelče se nacházejí meliorace (investice do půdy). Pokud by při stavební činnosti došlo ke střetu se zařízeními, musí být tyto zařízení opraveny a odborně napojeny tak, aby byla zachována jejich funkčnost.
7. Investor učiní opatření, během provádění činností souvisejících se stavbou, k zabránění úniku pevných, kapalných a plyných látek poškozujících zemědělský půdní fond a jeho vegetační kryt.
8. Při umísťování technické infrastruktury mimo plochy trvalého záboru zemědělské půdy uvede stavebník dotčené plochy do původního stavu.
9. Tento souhlas musí být závaznou součástí rozhodnutí, která budou ve věci vydána podle stavebního zákona. Platnost tohoto souhlasu bude totožná s platností těchto rozhodnutí a prodlužuje se současně s prodloužením jejich platnosti (§ 10 odst. 1 zákona).
10. Souhlas s odnětím zemědělské půdy ze zemědělského půdního fondu pozbývá platnosti uplynutím 3 let ode dne jeho oznámení žadateli, nestal-li se podkladem pro řízení podle zvláštních právních předpisů (§ 10 odst. 3 zákona).
11. Podkladem pro zápis změny druhu pozemku v katastru nemovitostí je rozhodnutí vydané podle zvláštních právních předpisů (§ 10 odst. 4 zákona).

#### Odůvodnění:

Stavebník Obec Kunovice, IČ:00635812, Kunovice 153, 756 44 Kunovice požádal dne 12. 6. 2017 odbor životního prostředí MěÚ Valašské Meziříčí o vydání koordinovaného závazného stanoviska pod č. j. MěÚVM 62718/2017 a součástí koordinovaného závazného stanoviska je i závazné stanovisko souhlas s trvalým odnětím půdy ze zemědělského půdního fondu podle ust. § 9 odst. 8 zákona.

Městský úřad Valašské Meziříčí obdržel dne 12. 6. 2017 žádost Obec Kunovice, IČ:00635812, Kunovice 153, 756 44 Kunovice ("žadatel") o udělení souhlasu s trvalým odnětím zemědělské půdy ze zemědělského půdního fondu a to v souvislosti se stavbou: Cyklostezka Kunovice – Kelč – I. etapa na pozemcích parc. č. 1059/2, 1052/3, 1038/4, 1038/1, 1036/2, 1035, 1028, 1029/1, 1031 v k. ú. Kunovice a pozemku parc. č. 319/1 v k. ú. Lhota u Kelče v celkovém rozsahu 4828m<sup>2</sup>. Dle zdůvodnění uvedeným žadatelem je odnětí zem. půdy žádáno pro projekt nové chybějící infrastruktury pro pěší a cyklisty. Jedná se o liniiovou stavbu, která kopíruje trasu silnice II/439, čímž se eliminovaly negativní dopady na zem. půdní fond. Z hlediska charakteru záboru ZPF je požadován zábor trvalý.

Za trvalé odnětí půdy ze ZPF nebudou žadateli předepsány odvozy dle ust. 11 odst. 2 zákona. Pozemky jsou ve vlastnictví žadatele a dalších vlastníků, jejichž souhlasy byly doloženy a jsou součástí žádosti. Pozemky parc. č. 1059/2, 1052/3, 1038/4, 1038/1, 1036/2, 1035, 1028, 1029/1, 1031 v k. ú. Kunovice jsou vedeny jako druh orná půda a pozemek parc. č. 319/1 v k. ú. Lhota u Kelče jako druh trvalý travní porost. Dle BPEJ 6 24 11, BPEJ 6 27 11 a BPEJ 6 27 14 leží pozemky ve III. třídě ochrany zemědělské půdy-půdy s průměrnou produkční schopností a středním stupněm ochrany, které je možno v územním plánování využít

event. pro výstavbu. Z hlediska Územního plánu Kunovice a z hlediska Územního plánu Kelč jsou předmětné pozemky dotčené výše uvedenou linií stavbou vymezeny v plochách s rozdílným způsobem využití v nezastavěném území, kde umístování dopravní infrastruktury je činností přípustnou, případně hlavní.

Žádost obsahuje potřebné doklady ve smyslu § 9 odst. 6 zákona č. 334/1992 Sb.

Na pozemku dotčených stavbou bude provedena skrývka na základě pedologického průzkumu a bilance skrývky ornice.

Na základě posouzení žádosti s přílohami, orgán ochrany ZPF městského úřadu shledal, že půda může být odňata ze ZPF a vydal tento souhlas dle § 9 odst. 8 zákona.

Souhlas s odnětím zemědělské půdy ze ZPF se stane závaznou součástí rozhodnutí stavebního úřadu MěÚ Valašské Meziříčí. Dle sdělení žadatele vydá stavební úřad MěÚ Valašské Meziříčí k záměru na uvedených pozemcích, k stavbě: Cyklostezka Kunovice – Kelč – I. etapa na pozemcích parc. č. 1059/2, 1052/3, 1038/4, 1038/1, 1036/2, 1035, 1028, 1029/1, 1031 v k. ú. Kunovice a pozemku parc. č. 319/1 v k. ú. Lhota u Kelče rozhodnutí o umístění stavby a stavebního povolení.

Žadatel je povinen plnit podmínky stanovené v tomto souhlasu ode dne, kdy rozhodnutí vydané podle stavebního zákona nabylo právní moci, popřípadě ve lhůtách v něm určených.

Tento souhlas k odnětí půdy ze ZPF neřeší majetkoprávní vztahy k dotčeným pozemkům.

Nesplněním některé z podmínek ochrany zemědělského půdního fondu stanovených rozhodnutím vydaným na základě souhlasu s odnětím zemědělské půdy ze zemědělského půdního fondu, může být klasifikováno jako přestupek podle § 20a zákona.

Oprávněná úřední osoba: Ing. Petr Křístek

**5/ zákona 289/1995 Sb., o lesích a o změně a doplnění některých zákonů (lesní zákon), ve znění pozdějších předpisů, § 47 odst. 1 písm. a), § 48 odst. 2 písm. c), § 14 odst. 2:**

K předložené dokumentaci – odbor životního prostředí Městského úřadu Valašské Meziříčí jako příslušný orgán státní správy lesů neuplatňuje žádné připomínky a s navrženou stavbou souhlasí **za podmínek**:

- Stavbou dojde k dotčení lesních pozemků, při níž se předpokládá trvalé nebo dočasné odnětí nebo omezení podle § 15 odst. 1 zákona o lesích – povinnost před zpracováním dokladů k vydání SP vyžádat si u orgánu státní správy lesů informace o podmínkách u dotčených lesních pozemků.
- Zpracovatelé dokumentace staveb jsou povinni dbát zachování lesa. Proto v souladu s ustanovením § 14 odst. 1 zákona o lesích požadujeme navržení a zdůvodnění takového řešení, které je z hlediska zachování lesa, ochrany životního prostředí a ostatních celospolečenských zájmů nejvhodnější. **Jsou povinni předložit vyhodnocení předpokládaných důsledků navrhovaného řešení, způsob následné rekultivace a uspořádání území po dokončení stavby, což požadujeme**

Oprávněná úřední osoba: Ing. Jan Křenek

**6/ zákona č. 13/1997 Sb., o pozemních komunikacích, ve znění pozdějších předpisů (dále jen „ZPK“) a vyhlášky č. 104/1997 Sb., kterou se provádí zákon o pozemních komunikacích, ve znění pozdějších předpisů (dále jen „vyhl. č. 104/1997 Sb.“) a podle ustanovení § 40 odst. 1 a § 40 odst. 4 písm. a) nebo odst. 5 písm. c):**

Závazné stanovisko silničního správního úřadu  
„Cyklostezka Kunovice – Kelč – I. etapa“

Městský úřad Valašské Meziříčí, odbor dopravně správních agend, jako příslušný silniční správní úřad za použití ustanovení § 4 odst. 2 písm. a) zákona č. 183/2006 Sb., o územním plánování a stavebním řádu (stavební zákon), ve znění pozdějších předpisů (dále jen „stavební zákon“), posoudil předloženou projektovou dokumentaci výše uvedené stavby podle zákona č. 13/1997 Sb., o pozemních komunikacích, ve znění pozdějších předpisů (dále jen „ZPK“) a vyhlášky č. 104/1997 Sb., kterou se provádí zákon o pozemních komunikacích, ve znění pozdějších předpisů (dále jen „vyhl. č. 104/1997 Sb.“) a podle ustanovení § 40 odst. 1 a § 40 odst. 4 písm. a) ZPK ve spojení s § 44 odst. 1 ZPK vydává pro účely navazujícího řízení, které bude vedeno příslušným stavebním úřadem, toto **závazné stanovisko**:

Městský úřad Valašské Meziříčí, odbor dopravně správních agend **souhlasí** s územním rozhodnutím a stavebním povolením na předmětnou stavbu **za podmínek**:

1. Pro provádění stavebních prací z profilu dotčené pozemní komunikace požádá zhotovitel v dostatečném předstihu před zahájením prací o povolení zvláštního užívání silnice dle ustanovení § 25 odst. 6 písm. c) ZPK.

2. Pro stavební práce, při kterých může být provoz na pozemních komunikacích částečně nebo úplně uzavřen, požádá zhotovitel v dostatečném předstihu před zahájením prací o povolení částečné nebo úplné uzavírky a nařízení objížďky dle ustanovení § 24 ZPK.
3. Z důvodu ovlivnění bezpečnosti a plynulosti provozu na dotčené silnici, doloží zhotovitel současně i návrh přechodné úpravy provozu (dopravní značení) dle ustanovení § 40 odst. 5 písm. c) vyhlášky č. 104/1997 Sb., pro vydání stanoví přechodné úpravy provozu na pozemní komunikaci. Návrh bude zpracován dle zákona č. 361/2000 Sb., o provozu na pozemních komunikacích a o změně některých zákonů, ve znění pozdějších předpisů (dále jen zákon o provozu na pozemních komunikacích), dle vyhlášky č. 294/2015 Sb., kterou se provádějí pravidla provozu na pozemních komunikacích, ve znění pozdějších předpisů a dle technických podmínek v návaznosti na příslušné normy.
4. Pro umístění dopravního značení doloží zhotovitel návrh místní úpravy provozu pro vydání stanoví místní úpravy provozu na pozemní komunikaci dle ustanovení § 77 zákona o provozu na pozemních komunikacích. Návrh bude zpracován dle zákona č. 361/2000 Sb., o provozu na pozemních komunikacích a o změně některých zákonů, ve znění pozdějších předpisů, dle vyhlášky č. 294/2015 Sb., kterou se provádějí pravidla provozu na pozemních komunikacích a úprava a řízení provozu na pozemních komunikacích, ve znění pozdějších předpisů a dle technických podmínek v návaznosti na příslušné normy.
5. Pro úpravu napojení sousední nemovitosti nebo pozemní komunikace na silnici požádá vlastník pozemní komunikace o povolení dle ustanovení § 10 ZPK a § 12 vyhl. č. 104/1997 Sb.

#### Odůvodnění:

Městský úřad Valašské Meziříčí Valašské Meziříčí, odbor dopravně správních agend vydává závazné stanovisko k přeložené PD s podmínkami uvedenými ve výroku s následujícím odůvodněním:

1. Podmínka byla stanovena z toho důvodu, že o povolení zvláštního užívání silnice se bude rozhodovat v samostatném správním řízení podle § 25 odst. 6 ZPK.
2. Podmínka bylo stanovena z toho důvodu, že o povolení částečné nebo úplné uzavírky se bude rozhodovat v samostatném správním řízení podle § 24 ZPK.
3. Podmínka byla stanovena z toho důvodu, že součástí povolení zvláštního užívání silnice, dle ustanovení § 25 odst. 6 písm. c) ZPK, je i stanovení dopravního značení, pokud je zvláštním užíváním vyvolána jeho potřeba nebo změna. Návrh přechodné úpravy provozu musí být vypracován v souladu se zákonnými předpisy, normami a technickými podmínkami.
4. Podmínka byla stanovena z toho důvodu, že o umístění místní úpravy provozu bude vydáno opatření obecné povahy stanoví místní úpravy provozu na pozemních komunikacích podle § 171 a 172 správního řádu a § 77 zákona o provozu na pozemních komunikacích. Návrh místní úpravy provozu musí být vypracován v souladu se zákonnými předpisy, normami a technickými podmínkami.
5. Podmínka byla stanovena z toho důvodu, že o povolení úpravy napojení sousední nemovitosti nebo pozemní komunikace na silnici se bude rozhodovat v samostatném správním řízení podle § 10 ZPK a § 12 vyhl. č. 104/1997 Sb.

#### Poučení:

Podle ustanovení § 149 správního řádu není závazné stanovisko samostatným rozhodnutím vydaným ve správním řízení a nelze se proti němu odvolat. Lze jej z hlediska zákonnosti přezkoumat v přezkumném řízení na základě § 149 odst. 5 správního řádu, k němuž je příslušný nadřízený správní orgán správního orgánu, který závazné stanovisko vydal, tzn. odbor dopravy a silničního hospodářství Krajského úřadu Zlínského kraje.

Oprávněná úřední osoba: Pavel Zukaš

#### Závěr:

Městský úřad Valašské Meziříčí, jako příslušný dotčený orgán ke stavebnímu řízení, vydává ve věci pro vydání společného územního rozhodnutí a stavebního povolení stavby: "**Cyklostezka Kunovice – Kelč – I. etapa**", dotčené pozemky stavbou: parc. č. 1939/6, 1942, 1059/2, 1052/3, 1038/4, 1038/1, 1036/2, 1035, 1028, 1029/1, 1031, k. ú. Kunovice a parc. č. 860/10, 314, 863, 320, 319/1, k. ú. Lhota u Kelče, k předložené, posuzované projektové dokumentaci, **kladné koordinované závazné stanovisko za předpokladu splnění podmínek výše uvedených:**

- v závazném stanovisku příslušného orgánu ochrany přírody (závazné stanovisko je součástí tohoto koordinovaného závazného stanoviska),
- v závazném stanovisku příslušného orgánu ochrany zemědělského půdního fondu (závazné stanovisko je součástí tohoto koordinovaného závazného stanoviska),
- vydaných příslušným orgánem státní správy lesů,
- v závazném stanovisku odboru dopravně správních agend, jako příslušného silničního správního úřadu (závazné stanovisko je součástí tohoto koordinovaného závazného stanoviska).

**Odůvodnění:**

Městský úřad Valašské Meziříčí obdržel dne 12.6.2017 od: Obec Kunovice, Kunovice 153, 756 44 Loučka, žádost o vydání koordinovaného závazného stanoviska pro vydání společného územního rozhodnutí a stavebního povolení stavby: "Cyklostezka Kunovice – Kelč – I. etapa", dotčené pozemky stavbou: parc. č. 1939/6, 1942, 1059/2, 1052/3, 1038/4, 1038/1, 1036/2, 1035, 1028, 1029/1, 1031, k. ú. Kunovice a parc. č. 860/10, 314, 863, 320, 319/1, k. ú. Lhota u Kelče.

Projektová dokumentace řeší: Jedná se o liniovou stavbu – stezku pro cyklisty a chodce bez vymezení jízdních pásů a bez směrového členění, v celkové délce cca 891,6 m a šířce 3 m. Jedná se o první etapu výstavby celkové trasy Kunovice – Kelč v celkové délce 2,6 km. Zpevněné plochy stávajících dotčených sjezdů budou odstraněny, včetně podkladních vrstev a propustků. V místě dotčení bude provedeno také odfrézování živičných vrstev silnice v pásu šířky 0,5 m.

**SO 101 Cyklostezka**

Cyklostezka je vedena po neupevněných plochách v nezastavěném území. Trasa je vedena v souběhu se silnicí II/439. Povrch cyklostezky je navržen jako zpevněná komunikace s živičným povrchem. Živičný povrch je ukončen upravenou krajnicí v šířce 0,5 m na obou stranách cyklostezky (nebudou osazovány obrubníky). Odvodnění je řešeno jednosměrným příčným spádem 2% na okolní terén. Navrhovanou trasu cyklostezky kříží celkem tři stávající účelové komunikace – sjezdy k nemovitostem. Tyto sjezdy budou stavebně upraveny.

**SO 102 Úprava sjezdů na silnici II/439**

Úprava stávajících sjezdů a navazujících účelových komunikací k nemovitostem. Jedná se o úpravu celkem tří stávajících sjezdů k nemovitostem a o úpravu stávající veřejné přístupné účelové komunikace v místě začátku cyklostezky. Varovné pásy oddělující sjezdy od trasy cyklostezky budou provedeny ze zámkové dlažby v hmatovém provedení. Dlažba bude od živičných a nezpevněných ploch oddělena sníženým (přejezdovým) silničním obrubníkem. Taktéž v místě návaznosti sjezdu na silnici II/439 je navržen snížený obrubník. Odvodnění sjezdu je řešeno spádováním na okolní terén, případně do stávajícího příkopu. V místě napojení sjezdu na silnici II. třídy je navržen protispád tak, aby povrchová voda ze sjezdů neodtékala na silnici. V případě úpravy účelové komunikace (na začátku trasy cyklostezky) je pro odvodnění komunikace navržen podélný odvodňovací žlab, se zaústěním do stávajícího příkopu. Pro převedení stávajícího silničního příkopu přes řešené sjezdy jsou navrženy nové propustky ze železobetonu.

**S 801 Terénní a sadové úpravy**

Terénní a sadové úpravy spočívají především v dokončovacích terénních úpravách krajnice a návaznosti na okolní plochy. Plochy budou ohumusovány orníci v tl. 150 mm a osety travním semenem. Podél cyklostezky je navržena výsadba aleje ovocných stromů (švestky). V rámci cyklostezky bude osazeno 1x kryté dřevěné posezení se stojanem na kola a odpadkovým košem.

Městský úřad Valašské Meziříčí, jako příslušný dotčený orgán ke stavebnímu řízení, vydal k předložené dokumentaci v souladu s ustanovením § 4 odst. 7 zák. č. 183/2006 Sb., o územním plánování a stavebním řádu (stavební zákon), **kladné koordinované závazné stanovisko s výše uvedenými podmínkami**, které jsou obsaženy v závazném stanovisku příslušného orgánu ochrany přírody (závazné stanovisko je součástí tohoto koordinovaného závazného stanoviska), **podmínkami**, které jsou obsaženy v závazném stanovisku příslušného orgánu ochrany zemědělského půdního fondu (závazné stanovisko je součástí tohoto koordinovaného závazného stanoviska), **podmínkami**, vydanými příslušným orgánem státní správy lesů a **podmínkami**, které jsou obsaženy v závazném stanovisku odboru dopravně správních agend, jako příslušného silničního správního úřadu (závazné stanovisko je součástí tohoto koordinovaného závazného stanoviska, **potřebnými pro uskutečnění záměru žadatele**, jež vyplývají ze zákona č. 114/1992 Sb., o ochraně přírody a krajiny, ve znění pozdějších předpisů, zákona č. 334/1992 Sb., o ochraně zemědělského půdního fondu, ve znění pozdějších předpisů, zákona č. 289/1995 Sb., o lesích a o změně některých zákonů (lesní zákon), ve znění pozdějších předpisů a zákona č. 13/1997 Sb., o pozemních komunikacích, ve znění pozdějších předpisů.

**Poučení:**

Podle ustanovení § 149 správního řádu není koordinované závazné stanovisko samostatným rozhodnutím vydaným ve správním řízení a nelze se proti němu odvolat, lze jej z hlediska zákonnosti přezkoumat v přezkumném řízení na základě § 149 odst. 5 správního řádu.

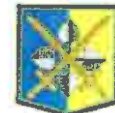


Ing. Rostislav Frydrych

Vedoucí odboru životního prostředí

**Městský úřad**  
odbor životního prostředí  
757 38 Valašské Meziříčí  
6





Č.j.KRPZ-63740-1/ČJ-2017-151506

Obec Kunovice  
Ing. Josef Háša  
Kunovice 153  
756 44 pošta Loučka

OBE CNÍ ÚŘAD KUNOVICE		poč. listů 1
došlo dne	23 -06- 2017	poč. příloh 2
Č.j.: ObÚ / 920 / 20 17		poč. listů příloh 1

Vsetín 23. června 2017

Počet listů: 1

Cyklostezka Kunovice – Kelč – I. etapa – stanovisko

K č.j. ObÚ/629/2017 ze dne 6. června 2017

Krajské ředitelství Zlínského kraje, dopravní inspektorát Vsetín, jako orgán státní správy ve věcech bezpečnosti a plynulosti provozu na pozemních komunikacích v souladu s § 94a odst. zákona č. 183/2006 Sb., o územním plánování a stavebním řádu (stavební zákon), k Vaší žádosti o stanovisko k územnímu a stavebnímu řízení pro akci „*Cyklostezka Kunovice – Kelč – I. etapa*“, Vám sděluje následující:

Dopravní inspektorát Vsetín *s o u h l a s í* s realizací uvedené akce pro SO 101 – Cyklostezka, SO 102 – Úprava sjezdů na silnici II/439, SO 801 – Terénní a sadové úpravy na parcele č. 1939/6, 1942, 1059/2, 1052/3, 1038/4, 1038/1, 1036/2, 1035, 1028, 1029/1, 1031 v k.ú. Kunovice a na parcele č. 860/10, 314, 863, 320, 319/1 v k.ú. Lhota u Kelče, investora Obec Kunovice, Kunovice 153, 756 44 p. Loučka dle projektové dokumentace, kterou vypracoval Ing. Leoš Zádrapa, Juřinka 131, 757 01 Valašské Meziříčí (autorizovaný inženýr pro pozemní stavby ČKAIT 1301643), pro stupeň územní a stavební řízení dle § 94a zákona č. 183/2003 Sb., o územním plánování a stavebním řádu (stavební zákon) a rovněž s realizací úpravy připojení na silnici II/439 dle § 10 odst. 4 písm. b) zákona č. 13/1997 Sb., o pozemních komunikacích v platném znění s tím, že:

- *uspořádání sjezdu umožňuje rozhled pro rozhodnutí najet na komunikaci dle čl.12.8 ČSN 73 6110 (Projektování místních komunikací), tj. vrchol rozhledového trojúhelníku bude min. 2m od vnější hrany přilehlého jízdního pruhu a na ploše takto vymezeném rozhledovém trojúhelníku nebudou žádné překážky vyšší než 0,7m;*
- *zhotovitel před zahájením prací, předloží na DI PČR Vsetín návrh přechodného dopravního značení, zpracovaný dle zásad pro přechodné dopravní značení na pozemních komunikacích TP-66 a zažádá příslušný silniční úřad o vydání stanovení přechodné úpravy provozu v případě, že uvedenými pracemi budou dotčeny přilehlé komunikace, či dojde k omezení provozu na těchto komunikacích;*
- *zhotovitel dále požádá příslušný silniční úřad o vydání stanovení místní úpravy provozu dle § 77 odst. 1 zákona č. 361/2000 Sb., o provozu na pozemních komunikacích a to pro umístění svislého a vodorovného dopravního značení, či odstranění stávajícího;*




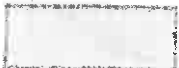

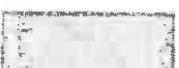


Uvedené stanovisko bylo vypracováno na žádost Obec Kunovice, Kunovice 153, 756 44 p. Loučka, pro stupeň územní a stavební řízení.

Bc.  
Antonín  
Javorek

Digitally signed by Bc. Antonín Javorek  
DN: cn=Bc. Antonín Javorek, ou=Javorek, o=Antonín, ce=CZ,  
c=cz, postalCode=75644, street=Vsetín, postalCode=75644, postalCode=75644, postalCode=75644,  
serialNumber=1538131  
Reason: Za splněním vyřízení  
Location: ETR  
Date: 2017.06.23 10:47:07 +02'00'

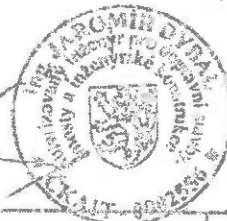
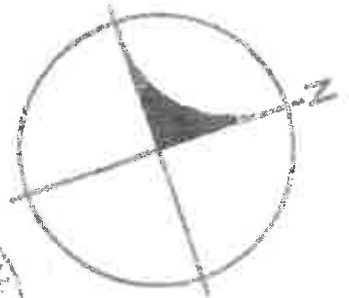
Hlášenka 1516  
756 01 Vsetín  
IČO: 72052767Tel.: +420 974 680 258, +420 601 569 037  
Fax: +420 974 680 108  
Email: vs.di.podatelna@pcr.cz


## LEGENDA

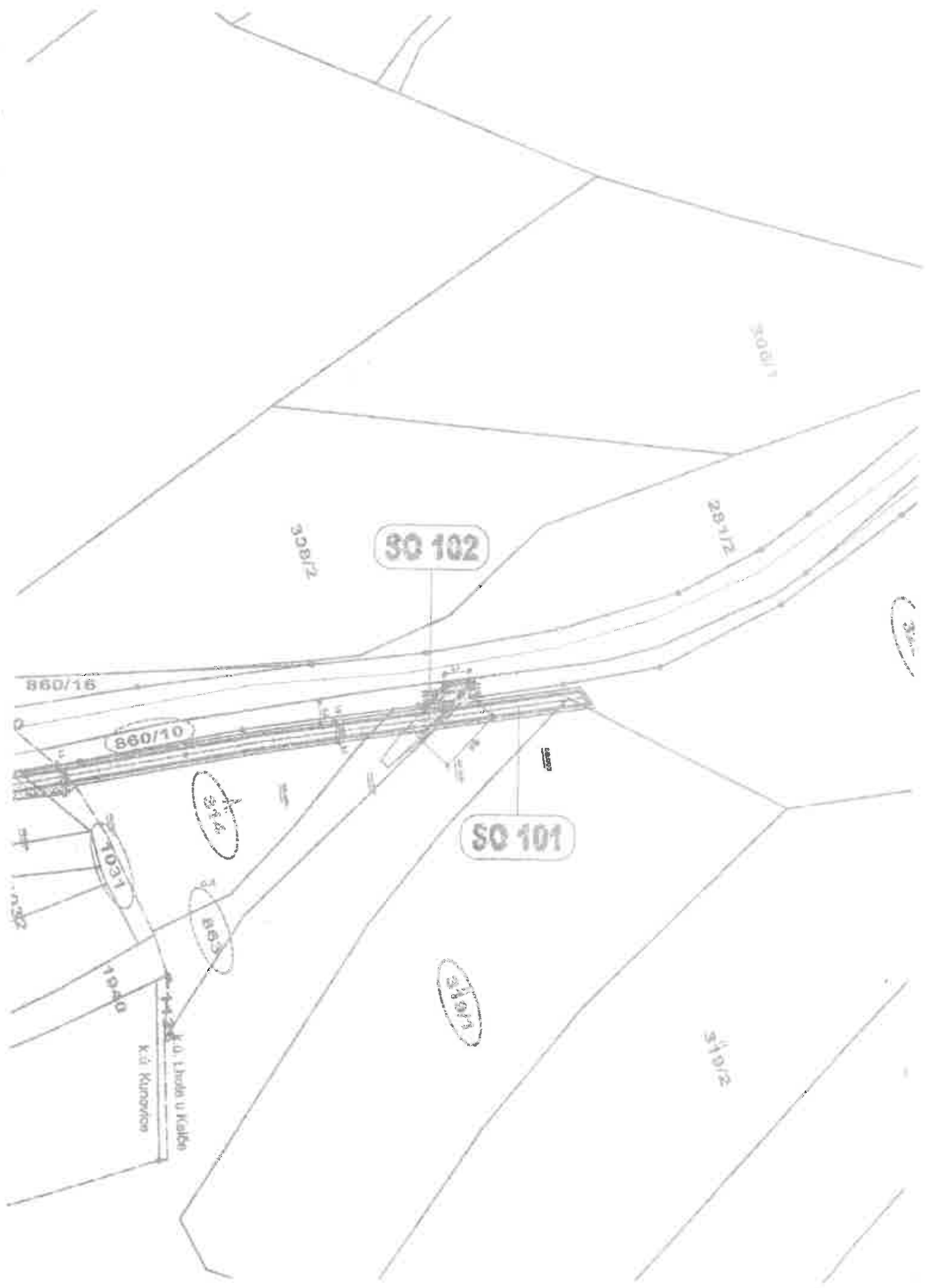
-  HRANICE POZEMLÍ DLE KATASTRÁLNÍ MAPY
-  NOVĚ NAVRŽENÉ OBJEKTY A STAVBY
-  CYKLOSTEZKA - ŽIVIČNÝ POVRCH
-  SJEZDY - ŽIVIČNÝ POVRCH
-  SIGNÁLNÍ A VAROVNÉ PÁSY - HMATNÁ DLAŽBA ČERVENÁ TL. 80 mm
-  ZATRAVNĚNÉ PLOCHY
-  OPRAVA ŽIVIČNÉ KOMUNIKACE
-  STAVBOU DOTČENÉ PARCELY

## LEGENDA STAVEBNÍCH OBJEKTŮ

- SO 101 CYKLOSTEZKA
- SO 102 ÚPRAVA SJEZDŮ NA SILNICI II/439
- SO 801 TERÉNNÍ A SADOVÉ ÚPRAVY



INVESTOR	OBEC KUNOVICE, KUNOVICE 153, 753 44	<small>Atestovaný inženýr v oboru pozemní stavby</small> <b>ing. Leoš Zádrapa</b> Jiráskova 136, 757 01 Valašská Meziříč Tel: 777 626 008, IČO: 60 59 30 94 DIČ: C02006180346	
ZODP. PROJEKT.	ING. ZÁDRAPA LEOŠ		
PROJEKTANT	ING. ZÁDRAPA LEOŠ		
<b>CYKLOSTEZKA KUNOVICE - KELČ - LETAPA</b>		STUPEŇ	DAJ + DSP
		DATUM	05/2017
		ZAKÁZKA	2016_44
B	SOUHRNNÉ ŘEŠENÍ STAVBY	<b>1</b> <small>1 z 1 listů</small>	
-B3-	SITUACE NA KATASTRU		





5-10

K.D. Lhasu Kadas

K.D. Kambok

1022

1023

1024

1025

1026

1027

1028

1028/1

07

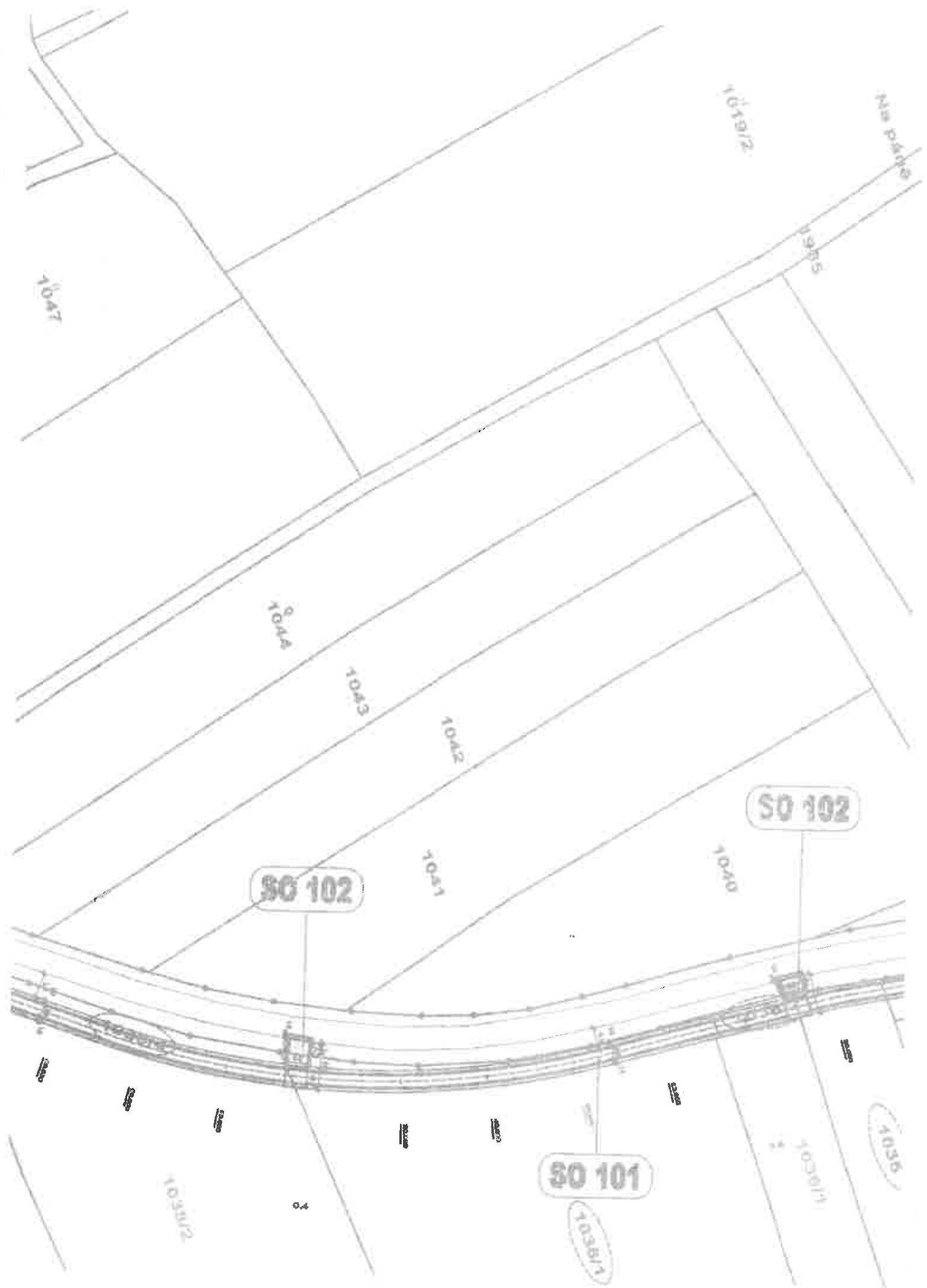
1028/2

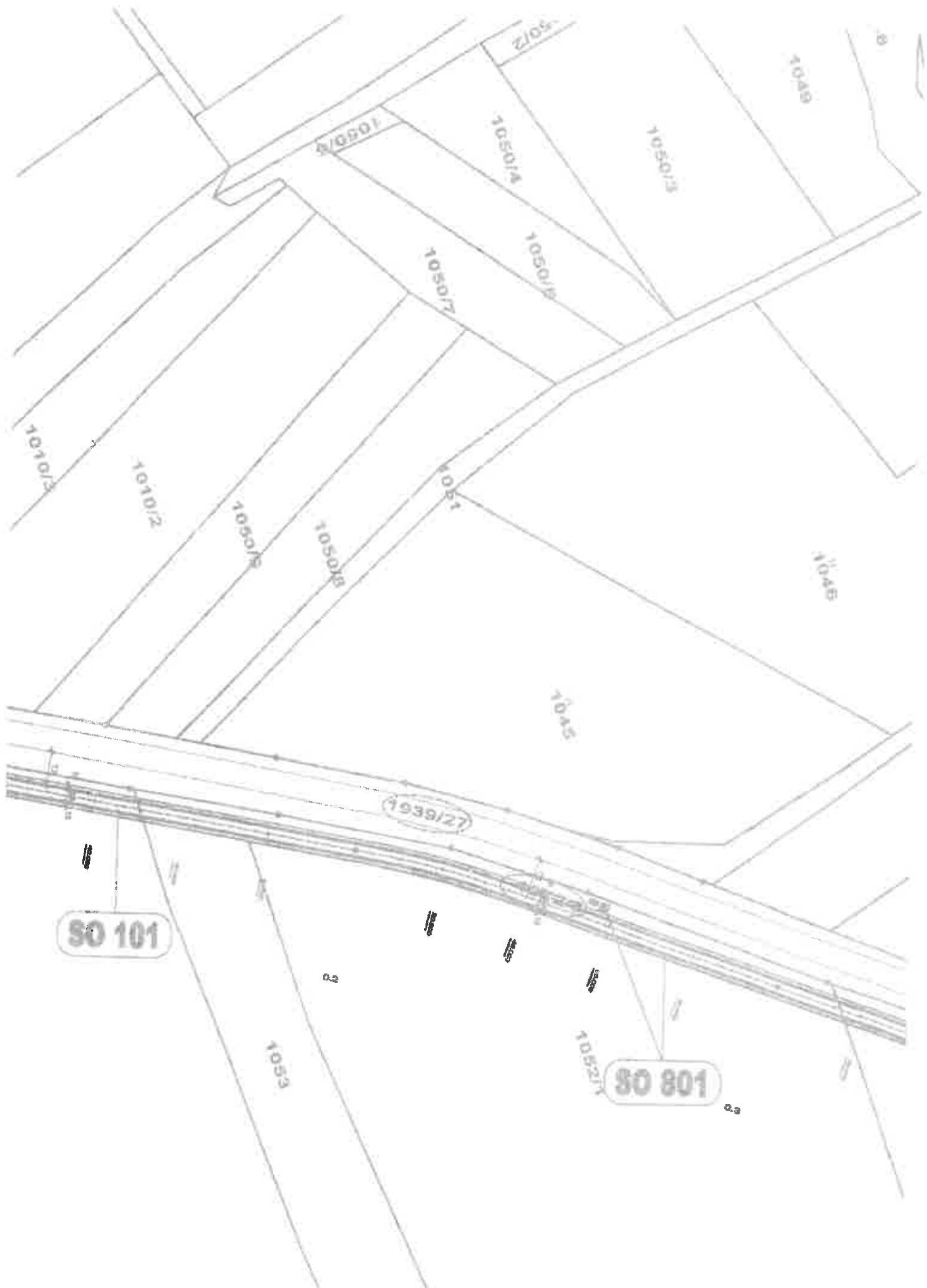
1033

1034

1034

1052/2

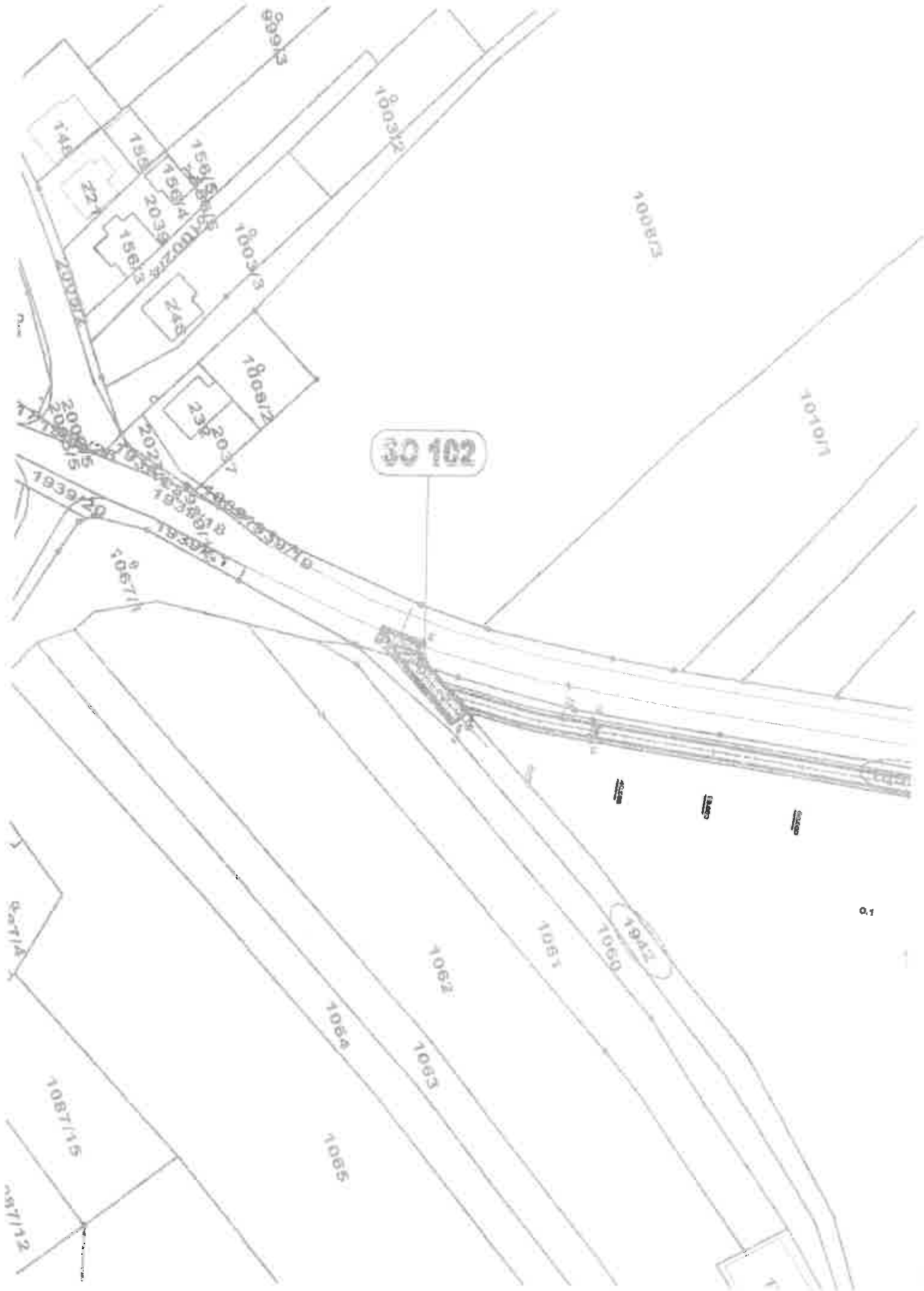




SO 101

1939/27

SO 801



30 102

10101

10085

1445

159

158

203

245

180

23

20

1939/20

1939/18

1939/17

1057/11

1942

1050

1051

1052

1053

1054

1055

1087/15

1087/12